

BROAN QuicKit™ Model QK60

NuTone QuicKit™ Model QKN60

To register this product, for Warranty Statement, or to order Service Parts: go to www.broan.com or www.nutone.com and type the Model in the "Model Search" field at the top of the page.
Broan, 926 W. State Street, Hartford, WI 53027 888-336-3948

READ AND SAVE THESE INSTRUCTIONS

WARNING

TO REDUCE THE RISK OF FIRE, ELECTRIC SHOCK, OR INJURY TO PERSONS, OBSERVE THE FOLLOWING:

1. Use this unit only in the manner intended by the manufacturer. If you have questions, contact the manufacturer.
2. Before servicing or cleaning unit, switch power off at service panel and lock the service disconnecting means to prevent power from being switched on accidentally. When the service disconnecting means cannot be locked, securely fasten a prominent warning device, such as a tag, to the service panel.
3. Installation work and electrical wiring (including switch location) must be done by a qualified person(s) in accordance with all applicable codes and standards.
4. Sufficient air is needed for proper combustion and exhausting of gases through the flue(chimney) of fuel burning equipment to prevent back drafting. Follow the heating equipment manufacturer's guideline and safety standards such as those published by the National Fire Protection Association (NFPA), and the American Society for Heating, Refrigeration and Air Conditioning Engineers (ASHRAE), and the local code authorities.
5. This product may have sharp edges. Be careful to avoid cuts and abrasions during installation and cleaning.
6. When cutting or drilling into wall or ceiling, do not damage electrical wiring and other hidden utilities.
7. Ducted fans must always be vented to the outdoors.
8. Not for use in kitchens.
9. If this unit is to be installed over a tub or shower, it must be marked as appropriate for the application and be connected to a GFCI (Ground Fault Circuit Interrupter) – protected branch circuit.
10. This unit must be grounded.
11. This unit must be installed into fan housings that are marked "D-Housing". Other fan housings cannot be substituted. For use only with NuTone fan models 695, 696N, Nautilus fan models N671, N688 and Broan fan models 670, 671, 688, 689.

CAUTION

1. For general ventilating use only. Do not use to exhaust hazardous or explosive materials and vapors.
2. Install fan at least five feet (1.52 m) above floor.
3. To avoid motor bearing damage and noisy, unbalanced impellers, keep drywall spray, construction dust, etc. off motor and impeller.
4. Read specifications on product for other information and requirements.

CLEANING & MAINTENANCE

- For quiet and efficient operation, long life, and attractive appearance – lower or remove grille and vacuum interior of fan with a dusting brush attachment.
- The motor is permanently lubricated and never needs oiling. If the motor bearings make excessive or unusual noise, replace the motor with the exact service motor. The impeller should also be replaced.
- To remove blower assembly - See step 5 on page 3.

OPERATION

Use an on/off switch or speed control to operate this ventilator.

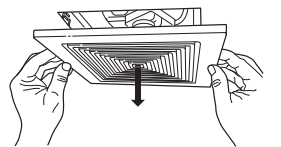
TOOL REQUIRED



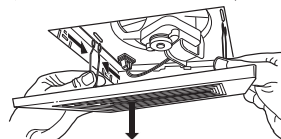
REMOVE OLD PARTS

1.  Disconnect the electrical power supply and lock out the service panel for the existing fan.

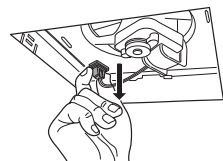
2. Pull grille away from ceiling.



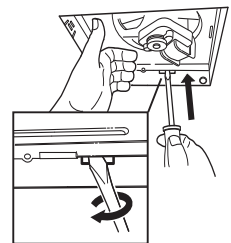
3. Squeeze two grille springs, then pull down to remove grille.



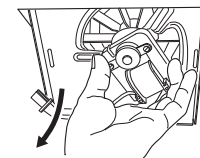
4. Unplug motor.



5. Insert flat blade screwdriver into slot in housing and twist screwdriver to release blower.



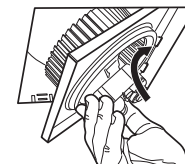
6. Pivot blower out of housing.



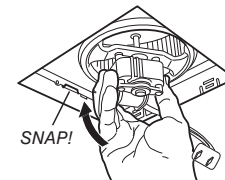
7. Vacuum the interior of the existing fan housing. Examine the housing and receptacle. If any damage is found, do not continue installation of this product. Contact a qualified person(s) for repair.

INSTALL NEW PARTS

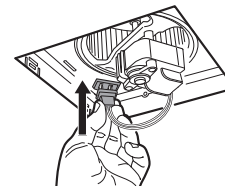
8. Insert double tabs of blower into double slots of housing.



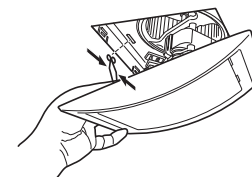
9. Pivot blower up into housing until single tab of blower snaps into single slot of housing.



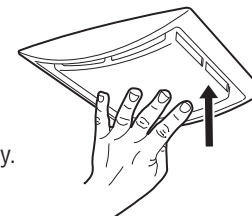
10. Plug in motor.



11. Squeeze two grille springs and insert them into the two slots in the blower.



12. Push grille up to ceiling.



13. Reconnect electrical power supply.

BROAN QuicKit™ Modelo QK60

NuTone QuicKit™ Modelo QKN60

Para registre este producto, para Declaración de garantía, o para pedir piezas de servicio: vaya a www.broan.com o www.nutone.com. y escriba el modelo en el campo "Model Search" en la parte superior de la página. Broan, 926 W. State Street, Hartford, WI 53027 888-336-3948

LEA Y CONSERVE ESTAS INSTRUCCIONES

ADVERTENCIA

PARA REDUCIR EL RIESGO DE INCENDIOS, DESCARGAS ELÉCTRICAS O LESIONES PERSONALES, SIGA LAS SIGUIENTES PRECAUCIONES:

1. Use la unidad solo de la manera indicada por el fabricante. Si tiene preguntas, comuníquese con el fabricante.
2. Antes de dar servicio o limpiar la unidad, interrumpa el suministro de energía en el panel de servicio y bloquee los dispositivos de desconexión para evitar la reinstalación accidental de la energía. Cuando no se puedan bloquear los dispositivos de desconexión, fije seguramente en el panel de servicio un medio de advertencia que sea visible, como por ejemplo una etiqueta.
3. El trabajo de instalación y cableado eléctrico (incluida la ubicación del interruptor) debe ser realizado por personal calificado y de conformidad con los códigos y normas correspondientes.
4. Se necesita suficiente aire para que se realice la combustión y la descarga de gases adecuadas a través de la chimenea del equipo para quemar combustible a fin de evitar las corrientes de inversión. Observe los lineamientos del fabricante del equipo de calefacción y las normas de seguridad, como por ejemplo las publicadas por la Asociación Nacional de Protección contra Incendios (National Fire Protection Association: NFPA), y la Sociedad Americana de Ingenieros en Calefacción, Refrigeración y Sistemas de Acondicionamiento de Aire (American Society for Heating, Refrigeration and Air Conditioning Engineers: ASHRAE), y los códigos locales.
5. Este producto puede tener bordes afilados. Trabaje con cuidado para evitar cortes y abrasiones durante la instalación y la limpieza.
6. Al cortar o perforar a través de la pared o del cielo raso, tenga cuidado de no dañar el cableado eléctrico ni otros servicios ocultos.
7. Los ventiladores con conductos siempre deben ventearse hacia el exterior.
8. Esta unidad no está diseñada para utilizarse en cocinas.
9. Si se va a instalar esta unidad sobre una tina o ducha, debe marcarse que es apropiada para esta aplicación y conectarse a un GFCI (interruptor accionado por pérdida de conexión a tierra) en un circuito de derivación protegido.
10. Esta unidad debe estar conectada a tierra.
11. Esta unidad debe instalarse en cubiertas de ventiladores marcadas como cubierta "D" ("D-Housing"). No se pueden usar otras cubiertas de ventiladores. Para uso exclusivo con los ventiladores NuTone modelos 695, 696N, ventiladores Nautilus modelos N671, N688 y ventiladores Broan modelos 670, 671, 688, 689.

PRECAUCIÓN

1. Solo para usarse como medio de ventilación general. No debe usarse para la extracción de materiales o vapores peligrosos o explosivos.
2. Instale el ventilador a una altura mínima de 1.5 m (5 pies) del piso.
3. Para evitar daños a los cojinetes del motor y los impulsores ruidosos y no balanceados, mantenga el motor y el motor impulsor al resguardo de rociados de yeso, polvos de construcción, etc.
4. Lea la información y los requisitos que aparecen en las especificaciones del producto.

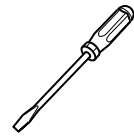
LIMPIEZA Y MANTENIMIENTO

- Para lograr un funcionamiento silencioso y eficiente, así como también larga vida y una apariencia atractiva, baje o retire la rejilla y aspire el interior del ventilador con un accesorio de cepillo para sacudir polvo.
- El motor está permanentemente lubricado y nunca necesitará ponerle aceite. Si los cojinetes del motor están haciendo ruido excesivo o inusual, reemplace el motor con el motor de servicio exacto. También debe reemplazar el impulsor.
- Para desmontar el conjunto de soplador: vea el paso 5 de la página 3.

FUNCIONAMIENTO

Accione este ventilador mediante un interruptor de encendido/apagado o control de velocidad.

HERRAMIENTA REQUERIDA

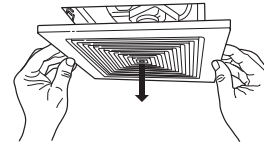


Destornillador plano

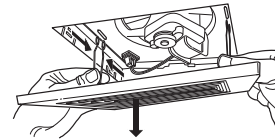
RETIRE LAS PIEZAS ANTIGUAS

1.  Desconecte el suministro eléctrico y bloquee el panel de servicio para el ventilador existente.

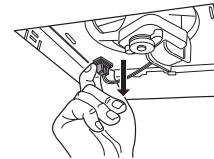
2. Aleje la rejilla del cielo raso.



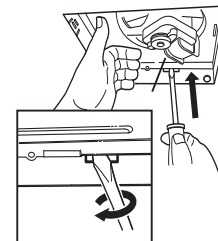
3. Apriete dos resortes de la rejilla y luego jale hacia abajo para quitar la rejilla.



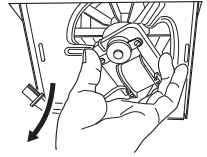
4. Desconecte el motor.



5. Inserte el destornillador plano en la ranura de la cubierta y gire el destornillador para liberar el ventilador.



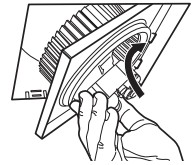
6. Saque el ventilador de la cubierta.



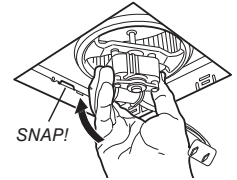
7. Aspire el interior de la cubierta del ventilador existente. Examine la cubierta y el receptáculo. Si presenta algún daño, no continúe instalando este producto. Encargue la reparación a personas debidamente capacitadas.

INSTALE LAS PIEZAS NUEVAS

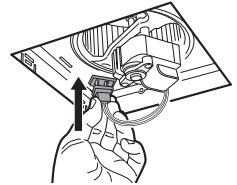
8. Inserte las lengüetas dobles del ventilador en las ranuras dobles de la cubierta.



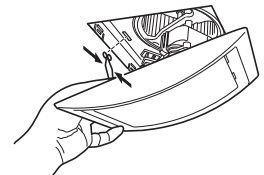
9. Coloque el ventilador en la cubierta hasta que la lengüeta del ventilador se fije a presión en su sitio en la ranura de la cubierta.



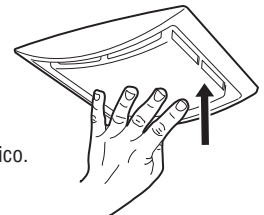
10. Conecte el motor.



11. Comprima dos resortes de rejilla e insérteles en las dos ranuras en el ventilador.



12. Empuje la rejilla hacia el cielo raso.



13. Vuelva a conectar el suministro eléctrico.